

Rencontre Improbable

*d'Ana
VILA*



*Mise en scène de Sandro PECOUT
Avec Joëlle PINARDON et Gilles MOSCA-LINZELER*



LE PROJET

1ere PARTIE :

Mettre en scène le texte d'Ana VILA « Rencontre Improbable »

Durée : 1 heure 15

Comédiens : Joëlle Pinardon & Gilles Mosca-Linzeler

Metteur en scène : Sandro Pécout – artiste professionnel

Techniciens : Alain Lemal et Geni Billac

L'HISTOIRE :

Rosa, d'origine espagnole, reçoit un paquet de lettres de Miguel, son mari disparu. Ces lettres, Miguel ne les avait pas envoyées, et Rosa, à travers elles, refait le parcours de leurs vies dans un improbable dialogue.

Les blessures de l'enfance, l'exil après la victoire de Franco, la vie dans la France occupée, le déracinement, les rapports Homme / Femme, tous ces thèmes parcourent cette conversation posthume.

L'auteure tire la force de ce texte de son vécu et de sa perception de l'histoire de ses parents.

LE MOT DE L'AUTEURE :

Les cioux Limousins m'ont toujours inspirés... J'y suis née de parents espagnols, j'y ai vécu longtemps, très longtemps. Aux éditions La Bruyère, un modeste recueil de poésies « Evidences » (pseudo Ana Quilès) et puis un jour me fut mandé d'écrire une histoire d'amour, les temps étaient moroses, loin des saisons limousines, la lumière des mots m'apparut, le décor est planté : il s'appelle Miguel, elle s'appelle Rosa, quel plus bel amour que le leur ! : tourmenté, tourmentant, ravagé, ravageur, cruel, désespéré, muet et puis loquace. Improbable fut leur rencontre et les maux pas à pas ont bercé leurs errances.

A mes Parents, au Limousin qui sut les accueillir...

Merci à tous ceux qui aiment leur histoire qui la portent en eux (si ! si ! je le sais) dans leurs tripes où ailleurs : Gilles, Joëlle, Sandro..., Alain, Génì, soit l'équipe de La Louve. - Ana VILA

LE MOT DU METTEUR EN SCENE :

Parce-qu'ils s'aiment autant qu'impossible, ils ont fait de l'éternité, un instant ; car un seul jour vaut, de loin, le reste du temps. L'histoire de Rosa et Miguel ; c'est une Espagne en plein chaos, une féminité en plein rêve, des absences déguisées en danses, des lettres comme des caresses. Au milieu des guerres, ils résistent en s'aimant, comme si tous les jours ils se découvraient pour une première fois, ils se rencontrent enfin. - **Sandro PECOUT**

Ana Vila, Auteure : "Terre limousine où je suis née me voilà je souhaite que mots d'amour te soient contés au travers de ma plume, Chut ne dis rien !..."

Je suis née il y a fort longtemps de parents espagnols, j'aime les mots que j'ai appris en toi : ceux qui saignaient, ceux qui rampaient, ceux qui trichaient, riaient et vibraient car par leur rythme ils m'ont tous émerveillée.

J'ai écrit sur tous les supports possibles sauf sur le sable des plages (Aline était déjà là), j'écris encore et toujours.

J'ai fait partie du club des arts et des lettres de Brive, une artiste lyrique a voulu imprimer dans sa voix et son corps mes mots de carnaval ; A Limoges un artiste a chanté mes mots. J'ai été émerveillée en mars 1997 invitée aux rencontres en poésie de Tulle.

« Evidences » fut mon recueil autoédité sous le nom d'Ana Quiles.

Il est un champ d'amour que nous perdons quand les maux nous absorbent. J'espère que mes héros, Terre limousine auront l'heure de te plaire".

Sandro Pécout, Auteur-comédien-metteur en scène : naît à Limoges dans la nuit d'un samedi de l'an 1969, immédiatement adultérin et semi-orphelin. Il s'avère hydrophile et rêveur, et même s'il écrit des chansons pendant toutes ses scolarités, il imagine goulûment et se prépare mentalement à devenir jockey. Ironie d'un ressort, ce sportif du sentiment se consacre entièrement à la poésie. A 22 ans il découvre le théâtre, et après avoir été aide-régisseur, il devient comédien.

Il joue Platonov dans le rôle éponyme et dans des pièces de Duras, Perec, Laâbi, d'anonymes..., puis il met en scène ses propres pièces. Quatorze de ses trente-quatre essais ont été joués, entre autres à Limoges : A minuit tous au lit (1993), l'Histoire du cerf-volant (1995), La Tête et la linotte (1995), Untel et Celui-là (1997), Au milieu de la mer (1997), Décidément la lune (1999). « Je t'avais prévenu » (2006), « On ira se connaître » (2007).

Son texte La chiave dell'occhio a été sélectionné par le « Gueuloir Limousin » dans le cadre du Festival des Francophonies 2000 et a reçu le deuxième prix. Sandro Pécout collabore avec la compagnie Max Eyrolle dans Le cirque des mots (2006) et Le Défilé des mots (2007), lectures/mises en espace dans le cadre des « Rencontres de la petite édition » ; Programmation dans « Les Auteurs Vivants ne sont pas tous morts » en 2003 avec une mise en espace de David Gauchard.

En 2008 Sandro a participé, auprès d'Alban Coulaud à la création de la salle de spectacles pour enfants « La Marmaille » à Limoges où il anime la plupart des ateliers théâtre et/ou écriture.

Depuis dix ans il joue « **Le Tournant de l'impasse** » qu'il a créé et améliore au fil du temps et **qu'il a présenté à Saint Laurent les Eglises le 9 mai 2009** : « *Saro est un garçon du temps, il a oublié son âge. Il danse ses souvenirs restés dans cette impasse du quartier Montplaisir à Limoges, où son enfance erre, où ses jeux se poursuivent. « Enfanthôme » clownesque, il raconte et recompte. Il parle de sa vie pour naître un instant où tous ses traumatismes se transforment*

en sourires, car il redevient son enfance. Plus détaché, plus léger, plus dansant. Bien plus vivant encore ».

**Son dernier livre est paru en avril 2009
« Pensées à faire le clown » aux éditions Le Bruit des Autres**

LES COMEDIENS

Joëlle Pinardon, comédienne-amateure, c'est en 1990 qu'elle découvre le théâtre auprès de Bernard Lacombe à La Gargante Théâtre à Brive en participant à « Mots sur Pierre & sable » montage de textes d'auteurs contemporains, « L'émission de télévision » de Michel Vinaver, « L'équateur » de Liliane Wouters.

En compagnie d'Hervé Herpe et Dominique Villepreux, elle participe à la création d'un spectacle de café-théâtre « Les Clampes » en 1993. Elle a participé à « Bérénice d'Egypte » mis en scène par J.Paul Cathala Cie Avant-Quart en 1995 ainsi qu'à divers ateliers-théâtre animés par Hervé Herpe « Le Bar des Myosotis », « Paroles de Poilus », « L'atelier » de J.C. Grumberg.

Joëlle a également suivi diverses formations/stages : « L'acteur et son clown » avec Sidney Bernard (cité des augustes) à Brest et au festival d'Aurillac ; « Voix et chant » avec Isabelle Iachèze (soprano lyrique à l'opéra de Bordeaux) ; « masque neutre » avec Sandra Mlédonivitch (enseignante à l'école J. Lecocq) « le monologue » avec Yannick Jaulin ; « Pratiques de l'atelier théâtre » avec Denis Lepage et Martine Panardie (Cie Paroles) ; « Lectures » avec Marianne Clévy (Théâtre Avril - La Cartoucherie de Vincennes). Et plus récemment, elle devient une fidèle des stages proposés par la Cie du Désordre et/ou la Fabrique à Guéret : « Ecriture-théâtre » (travail sur le texte « Le vent ne fait pas de prisonniers » avec François Chaffin (Théâtre du menteur de Bligny) ; chantier autour de l'œuvre de M. Duras « Le ravissement de Lola V. Stein » avec Patrice Douchet (Théâtre de la Tête noire à Sarran) ; « Ecriture » avec Filip Forgeau & Soizic Gourvil à Aubusson ; « de l'écriture au Plateau » avec Filip Forgeau et Yves Gay ; « Ecriture & théâtre » avec Filip Forgeau & Soizic Gourvil.

En 1995, elle s'est offert une formation lui permettant d'obtenir un Brevet d'Etat d'Animateur Technicien d'Education Populaire, option activités sociales et vie locale, spécialité expression théâtrale et spectacle.

Avec Gilles Mosca-Linzeler, elle crée l'association La Louve en 2004 et le Festival RE-CREATIONS en 2007.

Ainsi sa motivation est de porter des projets d'éducation populaire qui favorisent l'éveil et participent à l'épanouissement des autres, au service de tous, avec fougue et passion.

Gilles Mosca-Linzeler, comédien-amateur, c'est en passionné de photographie que Gilles observe les scènes. Tenté, il a une première expérience du théâtre amateur pendant ses études à Paris ; « Les fusils de la mère Carrare » de Brecht.

Joëlle Pinardon l'incite à remonter sur les planches une vingtaine d'années plus tard à la Gargante Théâtre, la troupe de Bernard Lacombe à Brive en 1992 en participant à « L'émission de télévision » de Michel Vinaver et « L'équateur » de Liliane Wouters...

Puis c'est à Tulle au sein de l'atelier théâtre de Peuple et culture animé par Dominique de Llamby où il joue « Platonov » de Tchekov

La rencontre du texte bouleversant d'Ana Vila lui donne envie de le porter sur scène. C'est La Louve qui présente ce travail, fruit de la fidélité en amitié et du penchant pour les émotions partagées.

2ème PARTIE :

Durée 1 heure

Créer une rencontre avec le public après chaque représentation sur le thème :
« *La relation Homme / Femme* »

Objectifs :

- utiliser l'acte théâtral pour évoquer la relation Homme/Femme
- créer des conditions qui permettent à la parole de se libérer
- Accepter ou faire reconnaître les différences des Hommes et des Femmes qui font la complémentarité.
- sortir des conflits et des jeux de pouvoir
- reconnaître notre histoire
- utiliser notre histoire comme base de réflexion pour améliorer nos relations

Témoignages :

- histoire personnelle
- histoire collective : rapports dominant/dominé, comportements générationnels
- nos différences : dans nos fonctionnements

ORIGINE DU PROJET

Le 20 mars 2007, La Louve a rencontré les collégiens d'une classe de 3ème du collège de Saint Sulpice Laurière.

L'objet de cette rencontre était de proposer une lecture du texte d'Ana Vila, lue par l'auteure et Gilles Mosca-Linzeler.

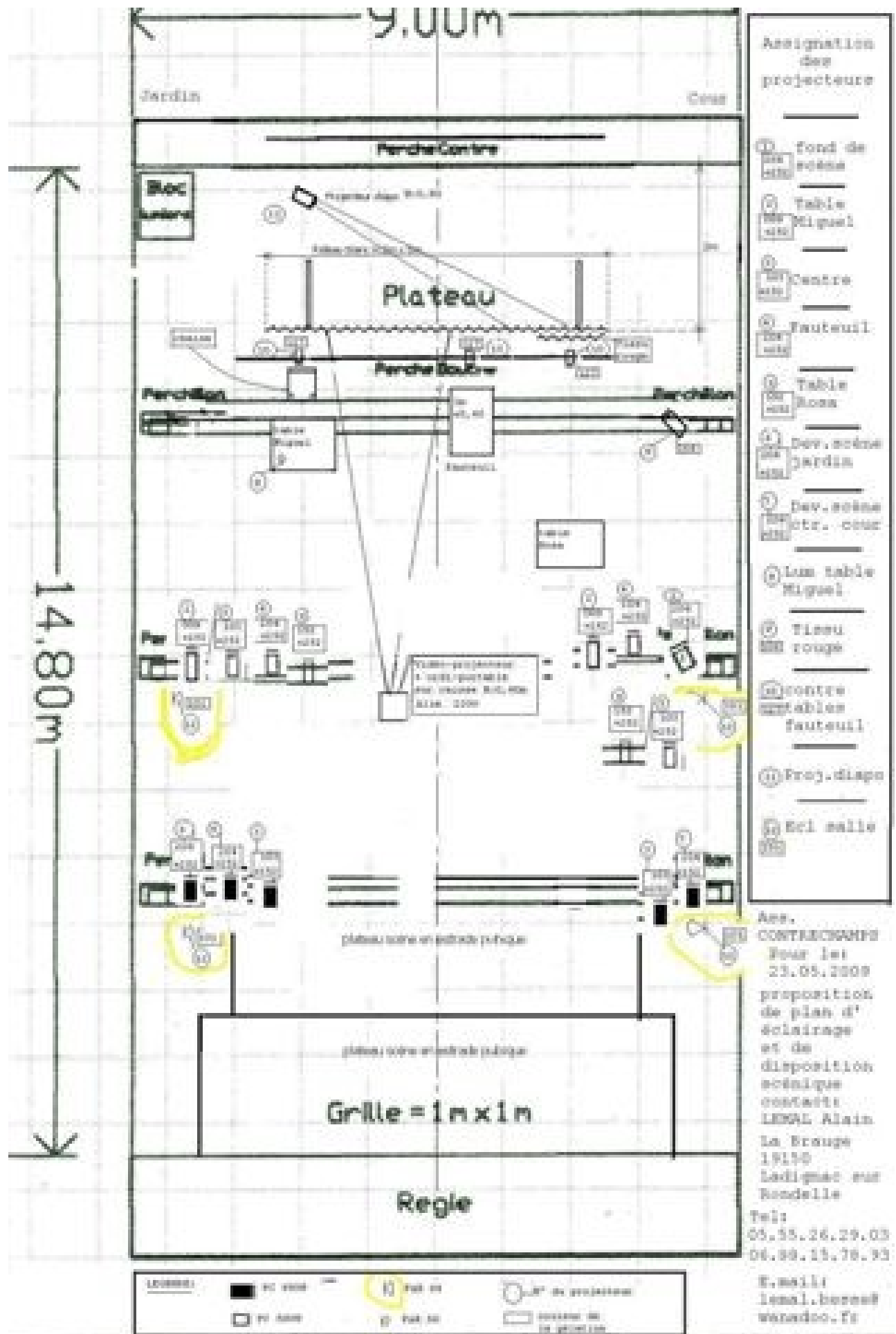
Les échanges très riches avec les collégiens sur les thèmes abordés par le texte ont suivi la lecture.

Les échanges avec l'auteure lors du bilan de cette rencontre a suscité l'envie partagée de mettre en scène le texte d'une part et de l'utiliser comme support à une rencontre avec le public.

Partenariat envisagé :

Centre Régional d'Information du Droit des Femmes et des Familles
Délégations Régionale et Départementales du Droit des Femmes, des Familles et de l'égalité des
chances
Mutualité Sociale Agricole

PLAN DE FEUX



Il aura
une pé-
turelle-
amisme
me. Cet
naturel
encore
ons et de

É CLAVÉ

, dans les
lisement

raudoux,
s» présen-
doute, la
nts et la
vivre en-

mbres du
vitent
à la
ux.
er à 17
in-Ferrat.

breux pour partager ce mo-
ment de convivialité. Départ
à 14 heures du bourg de
Vaulry (place de la salle des
fêtes).

L'inscription est, par person-

plémentaires après 19 heures
aux :

05.55.53.37.57 ou

05.55.53.32.08 ou sur le site

internet :

www.espacevttvaulry.com

ST-LAURENT-LES-ÉGLISES

Samedi soir

«Rencontre improbable»

L'association La Louve, qui
amène la Culture à la cam-
pagne, invite la population à
se retrouver (tarif 5 euros)
samedi soir 17 janvier à 20 h
30 à la salle multiservices de
la commune pour partager
l'émotion d'un texte fort
d'Ana Vila, dans une mise
en scène de Sandro Pécout,
«Rencontre improbable».

Joëlle Pinardon et Gilles
Mosca-Linzeler seront en
scène, soutenus technique-
ment par Alain Lemal et
Franck Redelsperger pour
nous faire vivre un texte
rare, intense, riche d'émo-
tions partagées autour de la
notion de l'exil, où Rosa re-
çoit les lettres que Miguel,
son mari disparu, n'avait ja-
mais envoyées. C'est aussi
une ode au Limousin qui
avait su accueillir ceux et
celles qui fuyaient le sinistre
Franco et ses ligues fascistes,
soutenues par l'église catho-
lique.

Après la représentation, une
rencontre est prévue avec le

public sur le thème de la re-
lation homme-femme, en
présence de l'auteur.

Pour plus de renseignements
: La Louve, Noueix, 87240
Saint-Laurent-les-Eglises,
courriel : lalouve7@voilà.fr.
Association agréée par Jeu-
nesse et Sports.

BESSINES MORTEROLLES

US BESSINES- MORTEROLLES

La réunion mensuelle du comité
directeur et du bureau aura lieu
aujourd'hui mercredi 14 janvier
à 19 h 30 salle des associations.

Ordre du jour : réorganisation
de la commission technique,
organisation tournoi benjamin
du 25 janvier; bilan des tournois
«vétérans et poussins»;
questions diverses. La présence
de tous les membres du bureau
est vivement souhaitée.

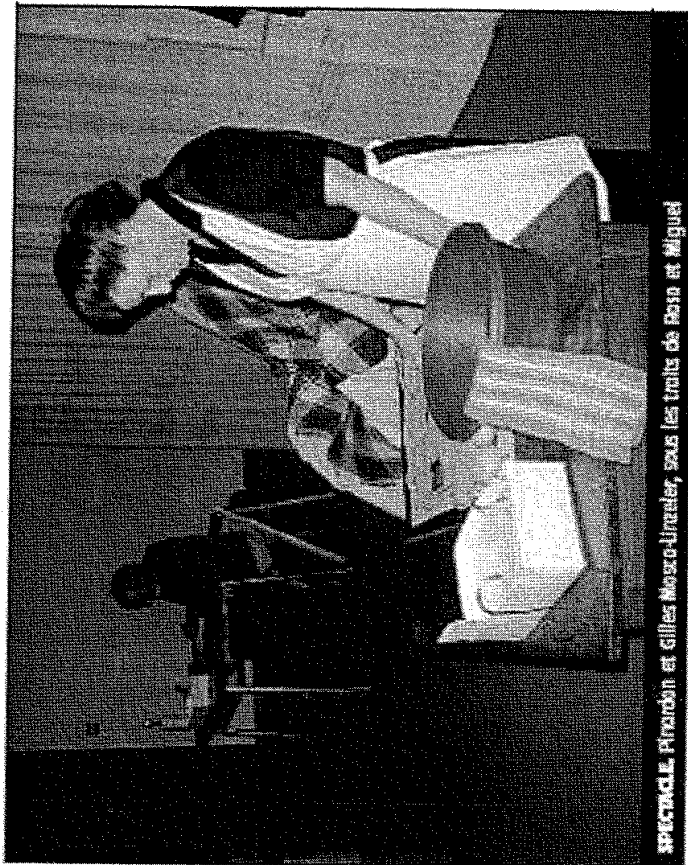
Le Populaire du Centre - 27 janvier 2009

SAINT-LAURENT-LES-ÉGLISES

Succès de « Rencontre Improbable »

Le samedi 17 janvier, le public est venu nombreux assister à la représentation de « Rencontre Improbable », d'Ana Villa, mise en scène par Sandro Pécout.

Sur fond de guerre d'Espagne, sous le régime de Franco, après la mort de Miguel, son mari, Rosa découvre les lettres qu'il lui avait écrites sans jamais les lui donner. Une conversation posthume s'installe au travers de laquelle Rosa se livre à une guerre des sentiments d'où surgissent des émotions fortes et intenses. En retraçant le parcours de combattant de Miguel face à ses idéaux politiques, dans un jeu très intériorisé, Joëlle Pinardon et Gilles Mosca-Linzelet, sous les traits de Rosa et Miguel, se livrent cette bataille du sentiment et de l'amour dans une quête vers la liberté propre à chacun des personnages. Le public, pris dans le tourbillon d'émotions, marque un temps d'arrêt avant d'offrir de sincères applaudissements.



SPÉCTACLE. Pinardon et Gilles Mosca-Linzelet, sous les traits de Rosa et Miguel

Après cette première représentation, l'association La Louve présentera cette « Rencontre Improbable » à l'espace Nortiac, à Limoges, dans le cadre de la semaine du Théâtre amateur organisée par l'association Théâtre 87 au mois de juin

2009. Elle envisage également une tournée d'été dans le courant de l'année. ■

Contact, Association la Louve
Nouveils, 87 218
Saint-Laurent-les-Églises; tél.
05.55.37.15.46 (jour et week-end);
portable 06.13.00.8674.

SAINT-MATHIEU

Le public n'était pas au rendez-vous



SPECTACLE. La culture au grand jour à Saint-Mathieu

Dans le cadre de la Culture au grand jour, organisée par le conseil général de la Haute-Vienne, l'association « La louve » n'a pas eu, vendredi dernier, le succès mérité.

Pourtant, l'interprétation des acteurs Joëlle Pinardon et Gilles Masca-Linzelet a séduit les spectateurs présents.

Rosa, d'origine espagnole, reçoit un paquet de lettres

de Miguel, son ami disparu. Ces lettres, Miguel ne les a pas envoyées et Rosa, à travers elles, refait le parcours de leurs vies dans un improbable dialogue.

Assistaient également à cette représentation Claude Pailliat, conseiller général du canton de Saint-Mathieu, et Bertrand Grébaux, maire de la commune. ■

Le Papa lèche du canton - 93 novembre 2009

Dimension minimum de l'espace scénique : 6 m x 9 m

Montant de la prestation : entre 300 et 500 euros

Contact : Joëlle Pinardon

Association LA LOUVE – Noueix 87240 Saint Laurent les Eglises - tél : 05 55 37 15 46 / 06 13 09 88 74
courriel : lalouve7@voilà.fr – site internet : <http://lalouve9.free.fr>

n° SIRET : 484 490 875 00016-APE 923A – licence entrepreneur de spectacles : 3-1004202 J. Pinardon